

„the art of conservation“



Die **Renaissance des Urwildpferds** gehört zu den Erfolgsgeschichten des modernen Naturschutzes: nachdem es um 1970 in freier Wildbahn ausgestorben war, konnte das Przewalskipferd in den letzten Jahren wieder in der Mongolei und China ausgewildert werden. Einen maßgeblichen Anteil daran hatten internationale Erhaltungszuchtprogramme von Zoos und Wildparks sowie Initiativen von Privatpersonen und Stiftungen. Sie alle haben mit Leidenschaft und großem Idealismus dazu beigetragen, dass sich die letzten überlebenden Zootiere wieder auf einen Bestand von fast 2.000 Individuen vermehren konnten. Mittlerweile leben einige Hundert **Takhis*** in der Wildnis.

The renaissance of the **Przewalski horse** (*Equus przewalskii*) is one of the successful stories in modern conservation: after it became extinct in the wild around 1970, it has been re-introduced in China and Mongolia during the last years. This could only be achieved by international breeding programmes and due to the initiatives of private people and foundations. With individual passion and idealism, they all contributed to the recovery of these animals: after only a few horses were left in zoos, today there are almost 2.000 individuals again. In the meanwhile, several hundred „Takhis“ (how the Mongolians call the Przewalski horse) roam free in the wild.

„Bringing them back to steppes in Mongolia has given them a future, but a sustainable future is only possible if several populations of Takhi can live freely in their wild habitat again.“ Inge Bouman (Foundation Przewalski Horse)

***Takhi** ist die mongolische Bezeichnung für das Urwildpferd.

www.ecotopics.de

Agentur für Naturschutz Conservation Agency © Daniel Küfner 2007



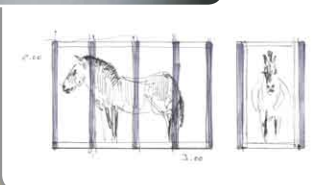


Takhi in the Box

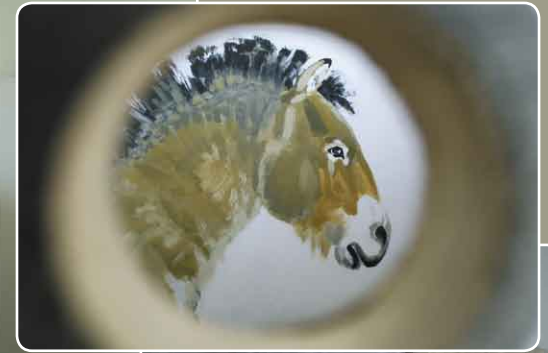
Transportkiste mit Einblicken
(120x180x250cm, 2007)



Vier Ansichten eines Urwildpferds
(Acryl auf Leinwand, 2007)



Ideenskizze



Das Urwildpferd (*Equus przewalskii*) ist robust und widerstandsfähig gegen Hitze und Kälte - bestens angepasst an klimatische Extreme, wie sie in der mongolischen Steppe die Regel sind. Es ist die einzige noch erhaltene Wildform unserer Hauspferde und trägt die typischen Merkmale eines echten Wildpferdes: spitze Ohren, Stehmähne, große Augen, die sog. „Mehlnase“, einen schwarzen Aalstrich am Rücken sowie Reste von Zebrastrifen an den Innenseiten der Beine. Details, die ich mit der Arbeit „**Takhi in the Box**“ aufgegriffen habe. Werfen Sie einen Blick in die Transportkiste !

The Przewalski horse is an enduring animal that can withstand hot and also cold climate - therefore it is perfectly adapted to the extremes of the Mongolian steppe. It is the only surviving wildform of our domestic horses, showing the typical signs of a wild horse: pointed ears, upright mane, big eyes, the so-called „meal-nose“, a black stripe along the back as well as a zebra pattern on the inner sides of its legs. Details that I referred to by the work „**Takhi in the Box**“. Have a look inside the transport box !

„Das Przewalskipferd dient als Paradebeispiel für die Rettung eines Wildtieres, das ohne Zoologische Gärten nicht überlebt hätte.“ **Dr. Waltraut Zimmermann** (EEP-Koordinatorin, Zoo Köln)